

# SCOOOOTCH !

Les Nouveaux Ballets du Nord-Pas de Calais -FR

Synthèse Additive -QC

de 2 ans à 99 ans et +

Régie générale : Audrey Robin // +33 661 598 295 // [audrey.robin@ecomail.fr](mailto:audrey.robin@ecomail.fr)

Administration de production : Frédérique Rebergue // + 33 664 382 948 // [frederiquerebergue@gmail.com](mailto:frederiquerebergue@gmail.com)

Diffusion : Claire Girod // +33 671 487 718 // [Clairegirod.diff@gmail.com](mailto:Clairegirod.diff@gmail.com)

Direction artistique : Amélie Poirier // +33 683 164 081 // [ameliepoirier.ballet@gmail.com](mailto:ameliepoirier.ballet@gmail.com)

**Les Nouveaux Ballets du Nord-Pas de Calais**

8 place Simon Volland

59000 Lille FR

[contact@nouveauxballets.fr](mailto:contact@nouveauxballets.fr)

[www.nouveauxballets.fr](http://www.nouveauxballets.fr)

**Synthèse Additive**

1323 rue Saint Zotique

H2G 1G6 Montréal QC

[www.syntheseadditive.ca](http://www.syntheseadditive.ca)

**Equipe présente :**

- sur scène : 3 interprètes
- en régie : 1 personne dans l'espace du public derrière le dernier rang
- 1 chargée de production / diffusion (présentes sur certaines dates)

**Durée du spectacle :** environ 35 min + accueil du public en jeu en amont de la représentation, dans l'espace où les spectateur.ice.s seront amené.e.s à retirer leurs chaussures.

**Espace global minimum**

**(espace scénique + espace des spectateur.ice.s + implantation technique) :**

12 m x 9 m (idéalement 12m x 12 m)

39,37 pieds x 29,50 pieds (idéalement 39,37 pieds x 39,37 pieds)

**Position du public :** en demi-cercle

Le public est invité à s'installer dans des assises fournies par le lieu d'accueil.

Ces assises comprennent 60 coussins (idéalement noir ou blanc ou rose ou vert ou bleu) et 6 bancs (idéalement recouverts d'un tissu ignifugé noir).

**Jauge : 90**, accompagnateur.ices.s compris.es.

**Pendrillonnage :** (si besoin) à l'allemande.

**NB :** Prévoir un espace pour accueillir le public afin qu'ielles puissent retirer leurs chaussures.

----> Le spectacle comporte un « prologue » qui démarre environ 5 min avant l'heure de la représentation dans l'espace où le public se déchausse. Les interprètes les invitent ensuite à les suivre jusqu'au plateau.

-----

## // Matériel fournit par la compagnie //

### Scénographie :

- Tapis de danse blanc circulaire de 6m (19,68 pieds) de diamètre.
- Des sculptures en tpe.

### Lumière :

- Console lumière : boîtier ENTTEC + ordinateur.
- 1 réflecteur sur pied

### Son (autonome, sur batteries) :

- Enceinte Mini Cube
  - Pédale d'effets
  - Micro à mains SM58
  - Micro Piezo
  - -Câblage
- 

## // Matériel à fournir par le lieu d'accueil //

### Scénographie :

- Espace du public : prévoir un sol noir ou gris anthracite (tapis de danse ou moquette).
- 60 coussins (de couleur : noir ou blanc ou rose ou vert ou bleu)
- 6 bancs (noir ou blanc ou recouvert d'un tissu ignifugé noir)
- 1 petite table de régie + chaise ou tabouret (noir ou blanc ou recouvert d'un tissu ignifugé noir).
- Gaffer tapis de danse blanc : environ 25 m (82 pieds)

### Lumière :

- 2 PAR Led RVBW
- 4 platines pour découpes
- 1 petite machine à fumée contrôlable en dmx
- 

### **----> Si des accroches sont possibles :**

- 9PC 1 Kw + porte-filtres
- 4 découpes 1 Kw type 613 sx
- 1 pied de projecteur montant à 2,50 m (8,2 pieds) avec 1 barre de couplage pour 3 projecteurs (1 central, 2 sur les côtés).
- Prévoir 13 circuits graduables de 2kw pilotables en DMX + des lignes DMX 3 points (selon les PAR Led) ainsi que des directs pour les 2 PAR LED et l'ordinateur en régie.
- Filtres : diffuseurs R114 pour 8 PC 1 kw + 1 LF 201 pour 1 PC 1kw

----> **Si pas d'accroche possible :**

- 4 PC 1kw
- 4 pieds de projecteurs pouvant monter à 4m (13,12 pieds)
- 4 découpes 1 kw type 613 sx
- 1 pied de projecteur montant à 2,50 m (8,2 pieds) avec 1 barre de couplage pour 3 projecteurs (1 central, 2 sur les côtés).
- Prévoir 9 circuits graduables de 2kw pilotables en DMX + des lignes DMX 3 points (selon les PAR Led = 2 x 15 m / 49 pieds min) ainsi que des directs pour les 2 PAR LED et l'ordinateur en régie.
- Filtres : diffuseurs R114 pour 4 PC 1 kw + 1 LF 201 pour 1 PC 1kw

---

**// Autres //**

- Pas de demande en son. Pas de vidéo.
- 1 loge minimum
- 2 miroirs minimum
- Catering vegan / végétarien
- 1 laveuse
- 1 aspirateur

---

**// Montage et démontage //**

Temps de montage : 1 service de 4h avec 2 personnes minimum en accueil technique.

Temps de démontage : 2h avec 2 personnes minimum en accueil technique.

Démontage à l'issue de la dernière représentation.

Si nous jouons en matinée :

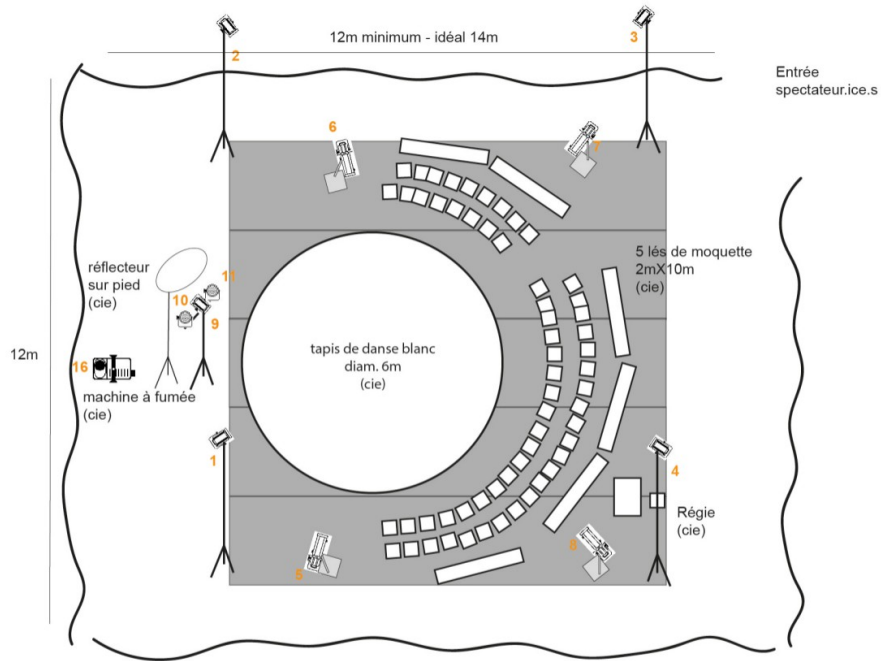
Montage à J-1

Filage technique avec l'équipe artistique à l'issue du montage

Les jours de représentations en matinée :

L'équipe artistique du spectacle a besoin d'être sur place 1h30 minimum avant la représentation pour s'échauffer dans l'espace et faire la mise.

## «Scoootch!» - Implantation sans accroche possible



En NOIR = fourni par la cie

En ROUGE = à fournir par le théâtre

5 PC 1 Kw  
+R114 X4

4 découpes 50°  
type 613 sx  
sur platines  
+ R119 X4

2 PAR Led  
(sur pied)

4 pieds de projecteurs  
H 4m

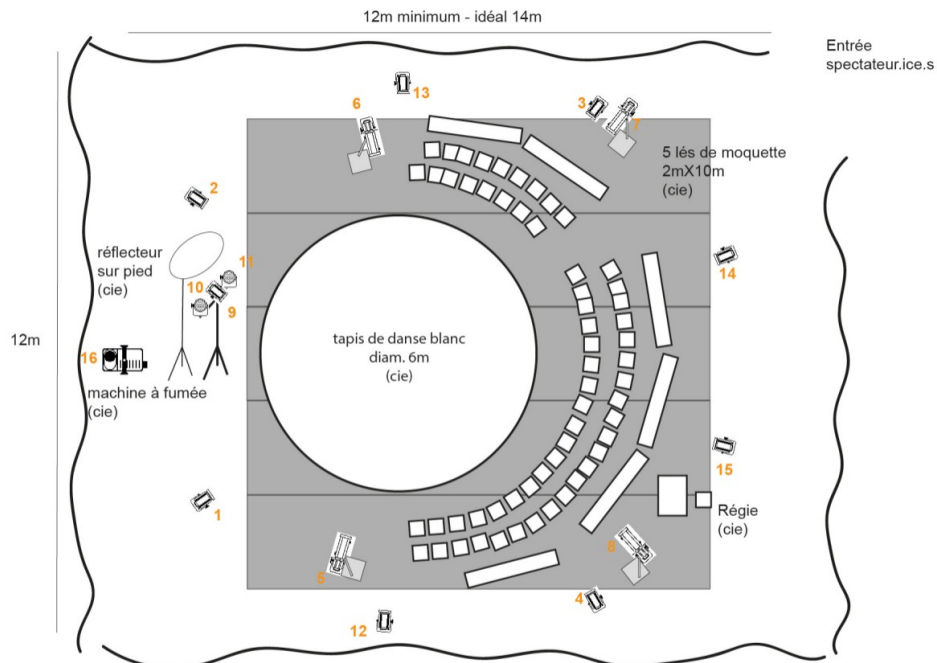
1 pied + barre  
pour 2 PAR Led  
+ 1 PC 1 Kw

4 Platines  
pour découpes

6 bancs de 2m  
60 coussins

1 table de régie  
+ 1 chaise

## «Scoootch!» - Implantation avec accroches au gril



En NOIR = fourni par la cie

En ROUGE = à fournir par le théâtre

9 PC 1 Kw:  
(-8 au gril  
-1 sur pied)  
+R114 X9

4 découpes 50°  
type 613 sx  
sur platines  
+ R119 X4

2 PAR Led  
(sur pied)

1 pied + barre  
pour 2 PAR Led  
+ 1 PC 1 Kw

4 Platines  
pour découpes

6 bancs de 2m  
60 coussins

1 table de régie + 1 chaise